

# Een agenda voor de geografie

De sociale geografie heeft in ruim honderd jaar enorme veranderingen ondergaan, voor een deel omdat de maatschappij en haar gebruik van de ruimte sterk zijn veranderd, voor een deel omdat het wetenschappelijk denken zelf een evolutie heeft ondergaan. Wat zijn de vooruitzichten voor de toekomst?

**G**eografie is een van de benaderingen om de wereld te begrijpen en kennis en technieken te ontwikkelen om de natuur te transformeren, de omgeving opnieuw in te richten en invloed uit te oefenen op het functioneren en ontwikkelen van sociale groepen. Ze richt zich op dezelfde werkelijkheid als een aantal andere wetenschappelijke benaderingen: de geologie, plant- en dierkunde en de ecologie in de natuur; en de geschiedenis, sociologie, economie en politieke wetenschappen in de sociale sfeer. Geografie bekijkt die werkelijkheid op een eigen manier.

De grenzen tussen al die disciplines zijn niet voor altijd nauwkeurig vastgelegd. Zij delen onderling een aantal gezichtspunten en methoden. Ook de geografie bestaat dus voor een deel uit meta-disciplinaire elementen: het idee van een milieu, van een ecologische piramide, van evolutie in de wereld der natuur, en begrippen als maatschappij, individu, beslissing, reguleringsmechanisme en macht in de sociale sfeer.



Geografie moet 'kleur' bekennen: zowel onderzoekers als de groepen die ze bestuderen, hebben een subjectieve kijk op de wereld. Zo is de regio geen objectieve entiteit, maar een *mindset*.  
Op de foto: bijeenkomst van de Lega Nord in Pontida, 2011.

Moet de geografische benadering centraal staan in een eigen onderwijsprogramma, zoals dat nu al meer dan een eeuw in Frankrijk en in de meeste andere landen het geval is? Er zijn ook mensen die veel gewicht hechten aan de meta-disciplinaire elementen die wetenschappen met elkaar delen (of zij nu betrekking hebben op de natuur of de mens), of aan de multidisciplinariteit in toepassingsgerichte onderzoeksprogramma's. Zij vinden dat leerlingen in het voortgezet onderwijs en studenten eerder gebaat zijn bij een onderwijsprogramma met een meer systematisch overzicht van omvangrijke kennisvelden met vooral meta-disciplinaire aspecten.

Valt daar veel mee te winnen? Ik denk het niet: het leren van een toegespitste wetenschap, bijvoorbeeld de geografie, heeft een sterk vormen-de waarde. Zo'n leerproces geeft ook zicht op meta-disciplinaire aspecten van het kennisgebied, maar blijft daarbij niet in het vage doordat het kennisdoel buiten beschouwing blijft. Voor de geografie is dat: de wereld – de natuur en de mensenmaatschappijen – te leren kennen vanuit het gezichtspunt van hun afdruk op het aardoppervlak en hun ruimtelijke dimensies.

#### Vijf uitgangspunten

Vanaf het midden van de 19<sup>e</sup> eeuw tot eind jaren 60 van de 20<sup>e</sup> eeuw richtte de geografie zich net als de natuurwetenschappen op de objectief waarneembare wereld, en hield ze zich niet bezig met de subjectieve kant van het menselijk gedrag. De discipline werd georganiseerd rond vijf uitgangspunten.

## Tot eind jaren 60 hield de geografie zich niet bezig met de subjectiviteit van actoren en onderzoekers

### *De dialectiek van schalen*

De ruimtelijke verdelingen waarop de geografie zich concentreert, berusten op processen die zich op verscheidene schalen afspelen. Onze planeet vormt een geheel: elk van zijn onderdelen is niet alleen afhankelijk van wat er lokaal aan de hand is, maar ook van wat er speelt op andere schalen. Om de aardse werkelijkheid te begrijpen en te verklaren, is het raadzaam verschillende schalen te gebruiken, om verschijnselen veraf en dichtbij te identificeren, en te preciseren wat voor effect ze hebben op een bepaalde plaats – zie de daglengtes en temperatuur van een plaats afhankelijk van de breedtegraad, de blootstelling aan een bepaalde heersende windrichting afhankelijk van de zone op aarde, en de lokale, regionale en wereldwijde handelsstromen waarin de plek is opgenomen. De geograaf moet voortdurend het terrein van zijn observaties vergroten of verkleinen om geen enkele van de vele verikkelingen te missen die samen zorgen voor de realiteit die hij wil begrijpen en verklaren.

### *De milieudimensie*

Mensen zijn nauw verbonden met het natuurlijke milieu waarin ze verkeren. Hun voorziening van energie, water, voedsel hangt ervan af. Ze brengen

er vaste stoffen, vloeistoffen en gassen in terug. Ze wedijveren met andere organismen om de beschikbare hulpbronnen, of werken ermee samen en leven in symbiose.

Kennis van de bewoonde wereld kan niet zonder deze dimensie. Vanaf de jaren 1880 tot ver in de jaren 1950 concentreerden geografen zich vooral op de relaties van de sociale groepen met hun natuurlijk milieu. Daarna is dat aandachtsveld verwaarloosd. Tegenwoordig staat het weer volop in de belangstelling getuige de aandacht voor duurzame ('groene') ontwikkeling.



De geografie moet zich eens temeer rekenschap geven van de interactie tussen het lokale, regionale en globale niveau. Foto: een containerschip uit China komt aan in Vancouver, Canada.

Volgens Claval blijft het belangrijk vast te stellen waar de centrale plaatsen liggen waarnaar de verkeersstromen in stedelijke agglomeraties convergeren. Op de foto: Los Angeles tijdens de spits.

### De analyse van het ruimtelijk gedrag

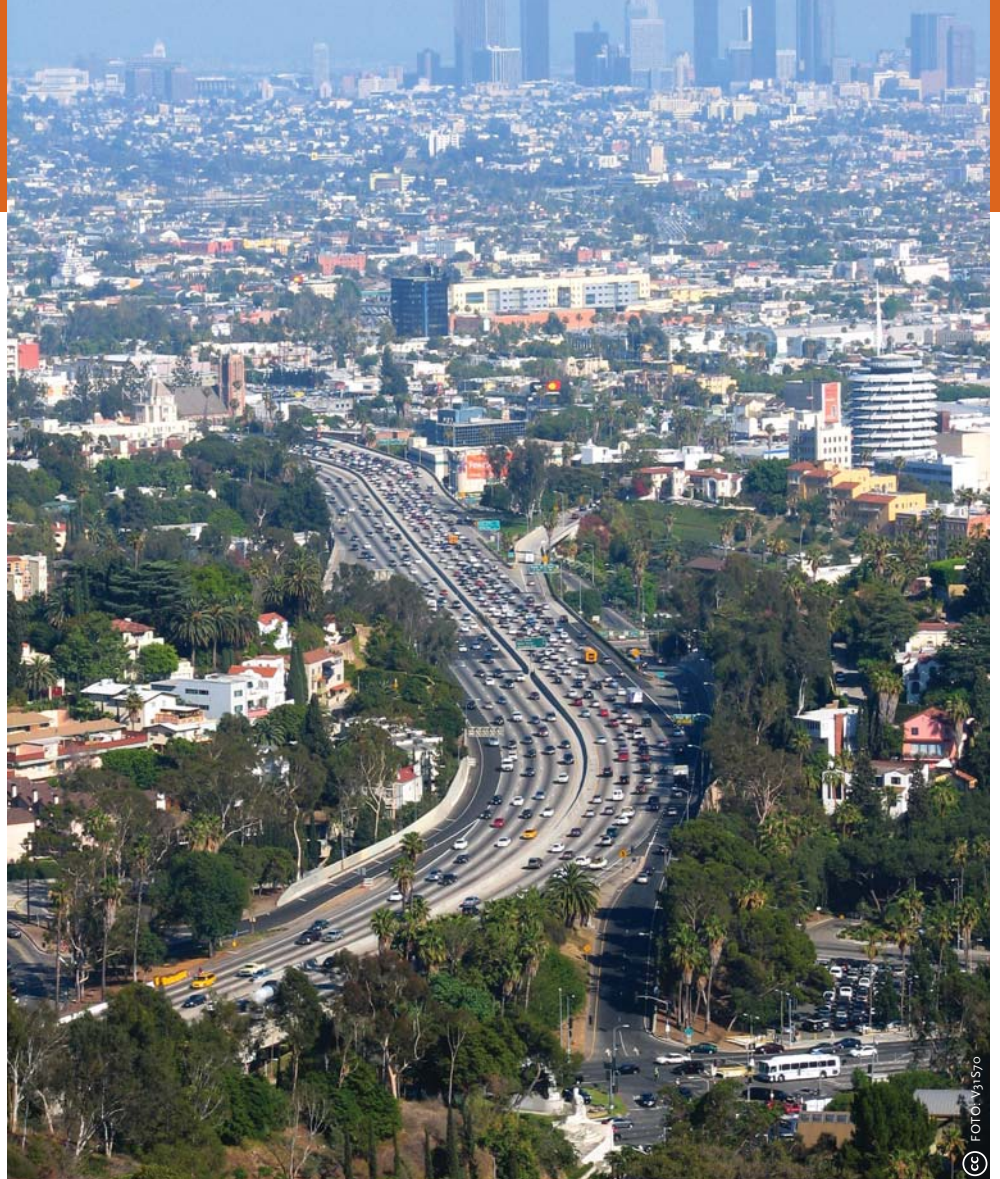
De sociale geografie bestudeert het menselijk gedrag zoals het ruimtelijk tot uitdrukking komt. Al vroeg is daarvoor een begrippenarsenaal ontwikkeld: de analyse van leefwijzen (*genres de vie*), door Vidal de la Blache. Het bleek een vruchtbare aanpak, maar leende zich slecht voor de stedelijk-industriële maatschappijen waar een sterke arbeidsdeling tot stand is gekomen. Het instrumentarium is rond 1970 gemoderniseerd aan de hand van de analyse van tijd-ruimtebudgetten. Individuen voeren hun activiteiten uit in relatiesystemen die vaak geïnstitutionaliseerd zijn, dat wil zeggen vastgelegd, gecontroleerd en van een legitimering voorzien. Via deze relatiesystemen en via de verdeling in elkaar aanvullende of parallelle taken (of rollen) kunnen we het functioneren van de maatschappijen leren kennen. We onderscheiden *collectiviteiten* van individuen die dezelfde rollen spelen, *klassen* die ontstaan als de leden van die collectiviteiten zich bewust worden van de gedeelde problemen die hieruit voortvloeien en *relatiebundels* die de systemen met elkaar integreren. Dit geheel omschrijft de sociale architectuur van menselijke groepen. Kennis van die architectuur is noodzakelijk om de ruimtelijke structuur van maatschappijen te begrijpen.

### Sociaal verkeer, mobiliteit en afstand

Sociaal verkeer en daaraan gekoppeld mobiliteit worden door onderlinge afstanden gehinderd. Maar zonder die twee kan de maatschappij niet functioneren. Voor Ratzel en Vidal de la Blache was dit een van de twee helften van de discipline (de andere helft betrof de al genoemde mens-milieurelatie). In de eerste helft van de 20<sup>e</sup> eeuw werd dit thema echter min of meer verwaarloosd.

De Nieuwe Geografie pakte het thema eind jaren 50 en jaren 60 weer op en ontleende aan de ruimtelijke economie het begrip *spatial discount* (het drukkende effect van afstand op de interactie tussen actoren, ook wel bekend als *distance decay* en *friction of distance*), de zwaartekrachtmodellen en de centraleplaatsentheorie. De economische geografie kreeg zo een nieuwe impuls. In latere instantie werden ook de niet-economische netwerken die de maatschappij structureren en in staat stellen te functioneren, en de netwerken van de machtsrelaties op die manier beschouwd. Dit breidde de zienswijze uit naar het sociale en politieke domein in de jaren 70.

Zelfs een oppervlakkige blik op de wereld laat



zien dat daarin uniforme vlakken, homogene zones, regio's voorkomen: geografen hebben zich allereerst op deze aspecten van de werkelijkheid gericht. De Nieuwe Geografie leerde ons nu dat we voor een goed begrip van de vorming en instandhouding van deze grote vlakken moeten kijken naar netwerken, die vaak minder zichtbaar zijn. Want op de knooppunten van die netwerken zetelen de actoren die verantwoordelijk zijn voor de beslissingen die de organisatie van de ruimte raken. Langs de lijnen van die netwerken loopt de informatie die de actoren voor hun beslissingen nodig hebben en lopen ook de aanwijzingen en bevelen die zij geven.

Het concept van *spatial discount*, zwaartekrachtmodellen en de centraleplaatsentheorie gaven de economische geografie een nieuwe impuls

De Nieuwe Geografie was er dus op uit de menselijke werkelijkheid te analyseren als het resultaat van keuzen van individuen en groepen, althans van hen die wat te zeggen hebben, de beslissers. De projecten die met die beslissingen in gang gezet kunnen worden, zijn onderling niet altijd verenigbaar, maar voegen zich toch dankzij mechanismen van *regulering* en *conditionering*. Dat kan ook door hun blootstelling aan de *markt*. Of dankzij een hiërarchie van de instellingen die de beslissingen over de projecten nemen, waarbij hogere instanties controle verwerven – het gaat dan om mechanismen van *macht*.

De Nieuwe Geografie droeg op die manier bij aan de uitwerking van de meta-disciplinaire kaders van de menswetenschappen. Zij toonde bijvoorbeeld aan dat door de factor afstand de mechanismen van markt en macht onvolmaakt werken. Want de volstrekte transparantie die noodzakelijk is voor de volledige realisering van de aanpassingen die bij marktwerking en machtsuitoefening verondersteld zijn, laat met de afstanden tussen de actoren te wensen over. De geografie attendeert daarmee op de rol van onvolkomen informatie in de feitelijk gemaakte keuzen.

## Vanaf de jaren 70 richtte de geografie zich ook op de subjectieve ruimte, waar mensen gebieden als 'eigen' erkennen en hun machtsspelen afwikkelen

### *Mechaniek van relatiesystemen*

Zo opgevat is de sociale geografie in staat de relaties te beschrijven die zich in en tussen menselijke groepen ontwikkelen, en daarin regelmatigigheden bloot te leggen. Ze kan in principe maatschappijmodellen uitwerken die een belangrijk deel van hun ruimtelijke structuur en hun ruimtelijk functioneren verklaren. Ze begint met een verzameling geografische actoren, veronderstelt de rationele keuzen die zij zullen maken en rekent met de werking van de marktmechanismen die deze beslissingen reguleren, of de machtspelletjes die hun onderlinge hiërarchie tot stand brengen en orde en coherentie aan de verzameling van beslissingen opleggen. Maar op die manier analyseert ze slechts een deel van de complexiteit van het sociale leven omdat ze die alleen benadert via stereotiepe gedragspatronen en netwerken.

### **Culturele draai**

Sinds 1970 maakt de sociale geografie de eenmutatie na de andere door en ondergaat ze voortdurende 'revoluties'. Samen mondden ze erin uit dat de geografie nu eindelijk de subjectiviteit in ogenschouw neemt van de actoren die zij bestudeert, én de subjectiviteit van de onderzoekers die de discipline verder ontwikkelen. Dat is de uiteindelijke betekenis van de 'culturele draai' die zij doormaakt.

Geografen wisten eigenlijk al lang dat zij de houdingen, reacties, meningen en dromen van de onderzochte bevolkingen ook in beschouwing zouden moeten nemen. Maar de methodische lessen ontleend aan de wetenschappen van de materie en de natuur belemmerden hen daarin. Ze hadden vaak opgemerkt dat mensen zich bewust zijn van het bestaan van ruimtelijke kaders, regio's, die hun activiteit vorm geven of eruit voortvloeien, en dat mensen zulke regio's belangrijk vinden – dit zijn de streken (*pays*) waarover ze graag praten. Dat subjectieve aspect bracht Lucien Gallois er in 1908 toe de studie ervan uit te sluiten van de wetenschappelijke geografie.

Toch kwam de aandacht voor deze aspecten van de werkelijkheid in de jaren 50 her en der op. Jean Gottmann zette *mobiliteit en verkeer*, die eraan bijdroegen dat regionale onderscheidingen vervagen, tegenover de *verworteling* die groepen in afgebakende ruimtelijke eenheden vastpint. Terwijl de geografen aan het begin van de 20<sup>e</sup> eeuw deze verbinding met een eigen grond-

gebied analyseerden in natuurlijk-ecologische termen, onderstreepte Gottmann hun symbolische karakter: hij spreekt van *iconografie*, dat wil zeggen van beelden en verbeeldingen. Eric Dardel vond dat de geografie moest onderzoeken welke *betekenis* de mensen aan hun verblijf op aarde hechten, welke materiële vormen zij er scheppen en welke organisatievormen zij erop loslaten.

Vanaf de jaren 70 was iedereen ervan overtuigd dat de sociale geografie mensen niet langer diende te beschouwen als pionnen waarvan de eigen aard en het eigen-aardige gedrag niet gepeild hoeven te worden. De geografie richtte zich voortaan ook op de voorstellingen die ieder met zich meedraagt, de in het brein opgeslagen kaarten van de aardse ruimte, en het rijk der verbeelding dat ook een ruimtelijk aspect kent. Zij volstond er niet meer mee de aarde objectief te verdelen in homogene of intern op elkaar betrokken regio's, maar haalde de stukken aardse ruimte naar voren die mensen als 'eigen' herkennen: waar ze hun gevoel in steken en hun machtsspelen afwikkelen.

De sociale geografie beschouwt beslissingen dus niet langer uitsluitend als een rationeel proces van strijd tegen de beperkingen van de natuurlijke omgeving en het overbruggen van afstand. In het onderzoek wordt nu ook gekeken naar de belangen van degenen die de beslissingen nemen, plus de ideeën die ze erop nahouden op grond van hun cultuur, hun voorstelling van de toekomst, de plaats die ze zich proberen te verschaffen in een wereld die zich verder ontwikkelt.

Mensen 'verdubbelen' de wereld waarin zij leven met voorstellingen van andere werelden die ze als meer waar en volmaakt beschouwen, en die ze helpt bij de oriëntatie in de wereld van alledag. Deze vormen van 'elders' zijn niet direct waarneembaar, maar hun veronderstelde plek geeft aan hoe groepen de ruimte in totaliteit opvatten. Ze leiden bijvoorbeeld tot een differentiatie in plekken en gebieden die als *heilig* worden beschouwd, en de ruimte eromheen die *profaan* blijft.

De sociale geografie betreedt daarmee, na het eerste meta-disciplinaire domein van de sociale

architectuur van menselijke groepen, het tweede domein dat alle sociale en geesteswetenschappen delen: dat van de individuele mensen zelf, van hun gevoeligheden, hun smaken, hun voorkeuren, hun gewoontes, hun persoonlijke vorming.

### *Subjectiviteit onderzoeker*

De subjectiviteit geldt niet alleen voor de actoren die de geografie bestudeert, maar ook voor de onderzoekers zelf. Anders dan lange tijd nadrukkelijk werd beleden, ontdekt het beoefenen van de wetenschap onderzoekers niet automatisch van hun vooroordelen. De wetenschappelijke praktijk voert niet noodzakelijkerwijs naar de objectiviteit.

Het is goed om de vooroordelen van degenen die wetenschap bedrijven aan het licht te brengen, net als de ideologieën die zij met zich meedragen en de belangen waarin ze gevangen zijn. Geografen hebben daarom geleerd uit elkaar te halen en te ontleden wat tot nu toe vanzelf sprak. Het gaat om de *deconstructie* van hun blik op de wereld, en van de mogelijkheden om die wereld te beïnvloeden; de voorstelling die zij zich maken van anderen – vrouwen, vreemdelingen, seksuele minderheden, mensen met afwijkende leefgewoonten, zwervers; de ideeën omtrent beschaving, cultuur en vooruitgang; de soevereiniteit en de ruimten waarover die wordt uitgeoefend. Op dit soort deconstructies hebben vooral de postmoderne en de postkoloniale geografie zich toegelegd.

### **Agenda**

Op welke taken zou de geografie zich nu moeten richten? In het domein van de kennisleer liggen er verschillende opdrachten:

- verkennen van de relaties tussen alledaagse en wetenschappelijke geografische kennis;
- expliciteren van de meta-disciplinaire hypothesen in de maatschappijmodellen, modellen van het menselijk functioneren en regulatie- en machtsmechanismen die relevant zijn voor de ruimtelijke dimensie van de werkelijkheid;
- analyseren van typen handelingen in de ruimte en ontwikkelen van sociaal-geografische hypothesen;
- blootleggen van specifieke reacties in de westerse maatschappij, en in andere maatschappijen, op de problemen die ruimte opwerpt; en
- analyseren hoe de geografen de ruimte als hun reële werkterrein opvatten.

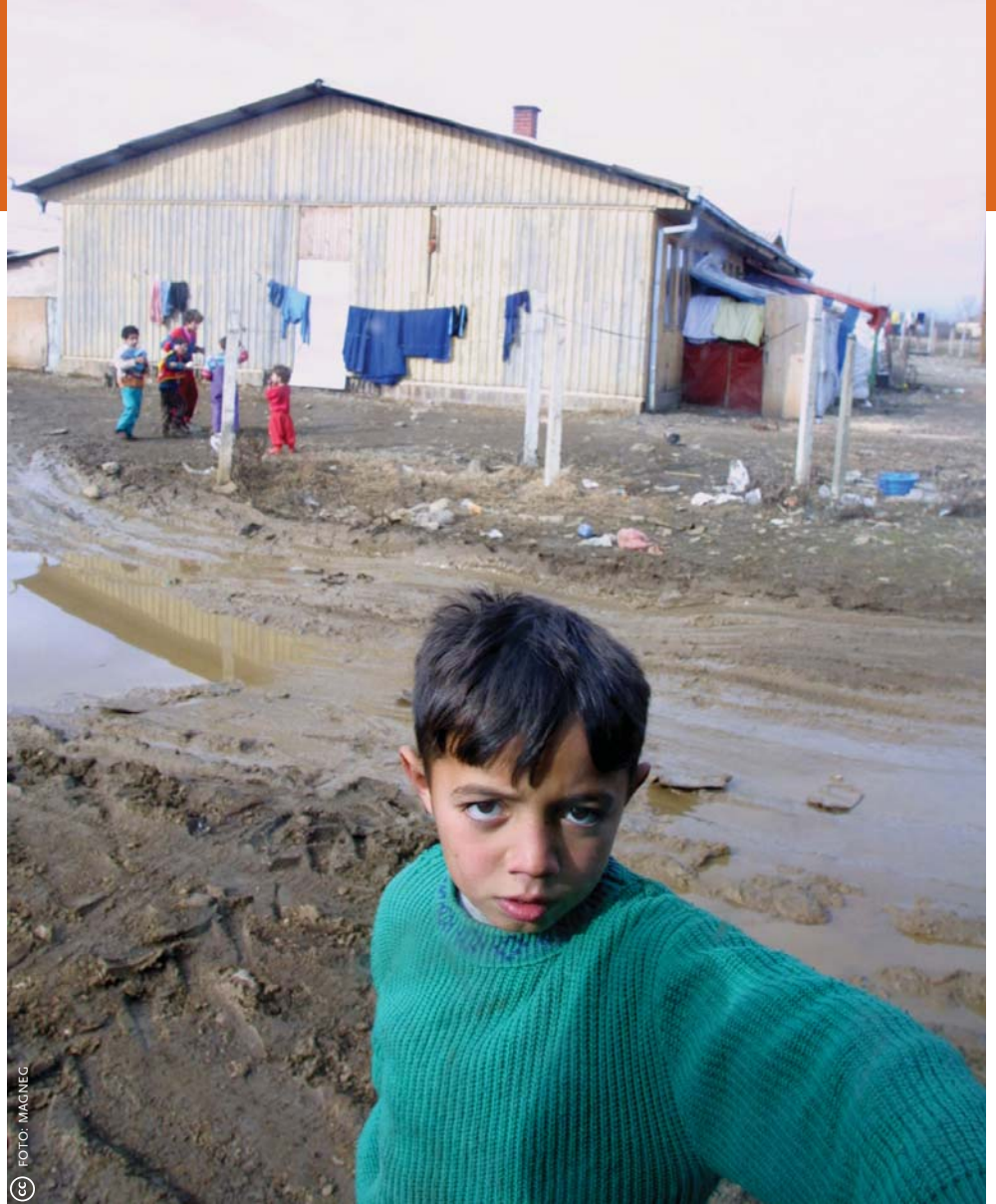
De geografie moet zich blijven ontwikkelen als een kritische discipline. Op het sociale vlak: hoe komt uitsluiting tot stand? En hoe marginaliteit? Op de foto: een Roma-jongen in een troosteloos zigeunerkamp in Obilić, Kosovo.

Het gaat erom de waardevolle aspecten van benaderingen uit het verleden te combineren met die van de nieuwe oriëntaties. De geografie moet nu evengoed als vroeger de dialectiek der schalen laten zien. Ze moet zich rekenschap geven van de interactie tussen het lokale, regionale en globale niveau. Dat speelt in de ordening van de natuur, waar dat hoogste niveau meer gaat tellen met het broeikaseffect, de opwarming van de aarde en de zeespiegelstijging. Het speelt ook in de sociale orde, waar de revolutie van het snelle transport, de telecommunicatie en de digitalisering, die verantwoordelijk is voor de globalisering, de rol van mechanismen werkzaam op wereldwijde schaal versterkt.

De geografie moet de sociale groepen die zij bestudeert, beschouwen als onderdelen van ecosystemen waarvan ze de dynamiek en de veerkracht moet vaststellen. De natuur is kwetsbaar; ze is geen vijandige macht waartegen de mens moet strijden maar een geheel dat zwaar kan worden verstoord en zelfs vernietigd en waarover menselijke groepen het beheer moeten voeren. De natuur kent limieten waarmee mensen rekening moeten houden maar die ze onder bepaalde voorwaarden en binnen zekere grenzen kunnen verschuiven. Dat is de hele inzet van de duurzame ontwikkeling.

De geografie moet doorgaan met het bestuderen van de bundels relaties die mensen met elkaar weven, institutionaliseren en gebruiken om de hindernis van de onderlinge afstand de baas te worden. Het blijft belangrijk vast te stellen waar de centrale plaatsen liggen, de polen waarnaar de verkeersstromen in stedelijke agglomeraties convergeren. Met de vroegere zwaartekrachtmodellen kan de geografie ook de huidige stromen verkeer voorspellen die de centrale plaatsen uitlokken, want in deze samenhang proberen stedelingen altijd de belemmeringen die afstanden opwerpen zo klein mogelijk te maken. Je kunt ze behandelen als mieren met reacties die te voorzien zijn, omdat ze 'rationeel' zijn. Maar nieuwe communicatiemogelijkheden bieden kansen om de centrale functies die niet onderling nauw verbonden zijn, apart te zetten. En sommige actoren kunnen ontsnappen aan de hinder van de onderlinge afstanden en de files op de wegen door te kiezen voor telewerken, door online aankopen en door met hun partners te overleggen via videoconferenties.

Een pleidooi om het beste van de klassieken en de Nieuwe Geografie te bewaren, wil niet



zeggen dat het perspectief waarin dat gebeurt, hetzelfde kan blijven. De geografie van vroeger en gisteren hield zich vooral bezig met de strijd die de mens streed tegen twee soorten beperkingen: die verbonden met de schrielheid van de natuur en die voortvloeiend uit afstand.

Een voorbeeld: een halve eeuw geleden zagen geografen die de tropische wereld bestudeerden het somber in voor de landen in die regio vanwege de belemmeringen van productiegroei in de landbouw. Die diagnose was verkeerd. Ontwikkeling kon ook voortvloeien uit industriële activiteiten of diensten (allereerst toerisme, maar ook kantoorwerk). Daarvoor biedt de tropische natuur minder belemmeringen en een hoop voordelen.

**Wat is de dynamiek van het onderscheid tussen mensen in de hedendaagse samenlevingen?**

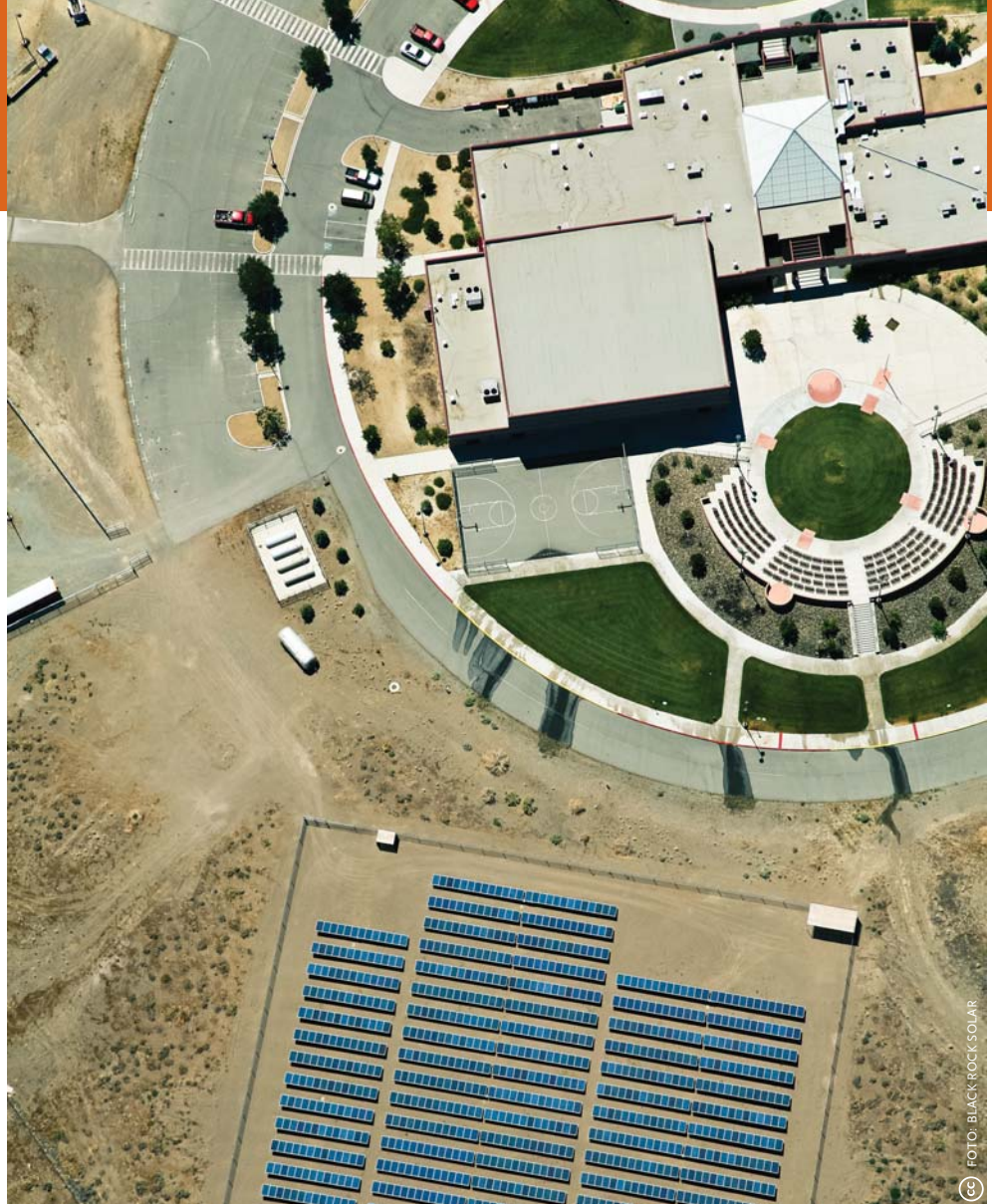
### Kritische discipline

Het ontleedwerk, de deconstructie, die een halve eeuw geleden begon, moet doorgaan: de geografie moet zich blijven ontwikkelen als een kritische discipline. Om dat te doen moet zij zich tegelijkertijd richten op tot nu toe verwaarloosde sectoren, en de balans opmaken van de resultaten en beperkingen van wat tot nu toe gedaan is.

Een voorbeeld? De 'blik' en het 'toezicht' zijn in de beklagdenbank gezet. De alziende blik – met de kaart en teledetectie als hulpmiddelen – is verdacht. Moeten we daarom het Westen veroordelen dat deze systemen volop (heeft) gebruikt? Doen alle andere maatschappijen dat dan niet? De inzet zou niet moeten zijn het toezicht in algemene zin te verwerpen, maar te bezien binnen welke grenzen het gebruik ervan legitiem is.

De noodzaak van zo'n herziening dringt zich op tal van terreinen op. In de *economische geografie*: wat betekenen kapitalistische accumulatie, speculatie en geld in een wereld waarin de informatie zo snel rondgaat en waar speculatieve zeepbellen van een nieuw type verschijnen? In de *politieke geografie*: hoe wordt het mondiale

Kennis van de wereld kan niet zonder de milieudimensie. Wat kunnen we bijvoorbeeld verwachten van allerlei vormen van schone energie? Foto: zonnepanelen bij een middelbare school in Nixon, Nevada.



systeem van staten georganiseerd? Welke rol krijgen daarbij de lokale staat en de supranationale staat? Wat zijn de nieuwe verhoudingen tussen de sfeer van de politiek en die van de economie? De positie van de niet-gouvernementele, transnationale organisaties? Waarom zijn overal *governance*problemen zichtbaar geworden? In de *sociale geografie* in engere zin: wat is de dynamiek van de onderscheidingen tussen mensen, hen toegekende status in de hedendaagse samenlevingen? Welke collectiviteiten kennen het grootste zelfbewustzijn ten aanzien van hun gemeenschappelijke problemen en belangen: de sociale klassen, de religieuze groepen of sekten, de etnische groepen? Hoe komt uitsluiting tot stand? En hoe marginaliteit? Hoe ontwikkelen de leefstijlen zich?

Er is kritisch onderzoek nodig naar de uitgangspunten binnen de ruimtelijke ordening sinds de jaren 50. Is decentralisatie altijd noodzakelijk? Moet mobiliteit steeds beschermd worden en voorrang krijgen? Is de wens om alle verplaatsingen te verkorten altijd gerechtvaardigd?

Er ligt een enorme stapel voorgestelde oplossingen om ons te verzekeren van een duurzame ontwikkeling. Het komt er nu op aan ze kritisch te analyseren. Wat kunnen we bijvoorbeeld verwachten van de verschillende vormen van schone energie?

### Perspectief

Geografie is een perspectief, het ruimtelijk perspectief, dat gehecht wordt aan een veld van onderzoek. Het gaat dus om een discipline, een manier om zicht op de wereld en de maatschappij te krijgen, methoden die moeten bewerkstelligen dat we daarin slagen, en uitgangspunten en onderzoeksthema's, en niet om een voor eens en altijd geordende hoeveelheid kennis.

De geografie is in een staat van voortdurende herbewerking omdat zij met een veranderende werkelijkheid te doen heeft (onder invloed van de technologische revoluties van snel transport, telecommunicatie en digitalisering), omdat mentaliteiten veranderen (de houding tegenover de natuur, tegenover de eigen omgeving, tegenover vrije tijd en werk; de opvattingen over individu en groep; het idee van participatie) en omdat het beeld dat de samenleving heeft van populaire kennis, wetenschap en hun ontwikkeling in beweging is.

De scherpe wijzigingen die de discipline in

een eeuw heeft doorgemaakt, weerspiegelen de transformaties van de westerse maatschappijen in deze periode. De geografie zoals die zich vanaf het eind van de 19<sup>e</sup> eeuw heeft ontwikkeld, is een van de vormen van de westerse moderniteit. Ze is geboren in een maatschappij waarin naar democratie werd gestreefd, maar waar twee typen cultuur met elkaar wedijverden: die van de gewone man en die van de elites. Rond 1900 werden bepaalde verantwoordelijkheden als van nature toegekend aan de klassen die voortgezet en hoger onderwijs hadden genoten. De regering liet het aan technische elites over om onderwijs, gezondheid, beperking van natuurlijke risico's en grote infrastructuurvoorzieningen te bedenken, voor te bereiden en in uitvoering te nemen. Het

Moet mobiliteit steeds beschermd worden en voorrang krijgen?

advies van de expert gaf daarin vanzelfsprekend de doorslag, omdat hij immers 'de waarheid' kende.

De hedendaagse democratie is anders. Men gelooft niet meer dat het mogelijk is in één klap de waarheid te achterhalen dankzij de wetenschap. Het wetenschappelijk prestige is dof geworden. Het idee dat mensen hebben van rationaliteit is veranderd. Het geografisch perspectief op de wereld verandert noodzakelijkerwijs mee. •

Dit is een ingekorte en door Herman van der Wusten vertaalde versie van de tekst die Paul Claval in 2012 schreef onder de titel *Un agenda pour la géographie*. Claval (1932) doceerde in 1972-1997 aan de Sorbonne (Paris-IV). Hij is de auteur van een rijk oeuvre in vrijwel alle onderdelen van de sociale geografie en een groot kenner van de geschiedenis van het geografisch denken; zie bijvoorbeeld *Histoire de la Géographie française de 1870 à nos jours* (1998). Zijn autobiografie staat in *La géographie comme genre de vie. Un itinéraire intellectuel* (1996).